



永續發展目標 · 自願檢視報告



目錄

序	2
前言 永續發展的自我覺察	3
目標 1：消除貧窮 (No poverty)	4
目標 2：消除飢餓 (Zero Hunger)	5
目標 3：良好健康和福祉 (Good Health and Well-being)	7
目標 4：優質教育 (Quality Education)	9
目標 5：性別平等 (Gender Equality)	11
目標 6：潔淨水與衛生 (Clean water and sanitation)	12
目標 7：可負擔的潔淨能源 (Affordable and clean energy)	13
目標 8：尊嚴就業與經濟成長 (Decent Work and Economic Growth)	14
目標 9：產業創新與基礎設施 (Industry, Innovation and Infrastructure)	15
目標 10：減少不平等 (Reduced Inequalities)	17
目標 11：永續城市與社區 (Sustainable Cities and Communities)	19
目標 12：負責任的消費與生產 (Responsible Consumption and Production)	21
目標 13：氣候行動 (Climate Action)	22
目標 14：水下生命 (Life Below Water)	24
目標 15：陸域生命 (Life On Land)	26
目標 16：和平正義與有力的制度 (Peace, Justice and Strong Institutions)	28
目標 17：夥伴關係 (Partnership for the goals)	29
結語 永續發展的鑒往知來	31

序

近三年的新冠疫情，以及發生在全球各地的天災人禍，徹底改變了我們的生活，顯示了地球整體環境正處於失衡的狀態。在這樣的時刻，珍惜大自然、保護地球母親，更是刻不容緩。

東勢林場自民國 102 年取得「環境教育設施場所認證」，著手將場域內各項環境資源進行調查、研究並規劃相關的教學課程，透過「環境教育」讓國人認識大自然，提升環境保護意識，成為國內重要的環境教育場域；林場園區面積廣達 225 公頃，海拔介於 500 至 700 公尺間，林相豐富，素有中部陽明山的美稱。東勢林場目前由彰化縣農會經營管理，集賞花、賞鳥、賞螢、自然森林浴與全國最大體能訓練場於一身，持續保持低度開發，維持區域豐富的生物多樣性，為全國最具特色的環境教育場域，每年吸引 5000 人次進行環境教育及參訪活動。

為了提供更優質的環境教育教學品質，東勢林場針對場域內環境資源做更詳實的資源調查，不餘遺力持續推廣環境教育，經國立臺中科技大學何昕家教授協助，以 SDGs (聯合國宣布「2030 永續發展目標」17 項目標) 元素，作為自我檢查標的，其中包含消除貧窮、減緩氣候變遷、促進性別平權...等十七個目標作為主軸。

後疫情時代，人們對自然環境有更深刻的反思，調查報告中完整蒐錄了東勢林場各項生物資源調查、環境資源及各項指標所需的數據與資料，提供各機構經營或管理層面忠實反饋與建議，更加期盼透過本次的自我檢視報告，可成為國內其他類似的環境教育場域的題材參考。

彰化縣農會總幹事 張建豐



前言 永續發展的自我覺察

2015 年聯合國發佈《改變我們的世界：2030 年永續發展議程》，為人類得以持續發展，提出永續發展目標 (Sustainable Development Goals, SDGs)，其中包含 17 項核心目標，包括 169 項細項目標與 230 項指標，透過這些具體的指引，上至國家、政府，下至企業、個人得以有所根據，提出對策與行動共同努力，邁向永續。而臺灣亦於 2016 年由「行政院國家永續發展委員會」參考 SDGs 研訂「臺灣永續發展目標」，鼓勵公部門各級單位以及地方提出自願檢視報告，涵蓋社會、經濟、環境三大面向，致力讓臺灣朝向更永續目標邁進，以提升國家競爭力。

臺灣面積雖僅有 3.6 萬平方公里，但是四面環海，擁有豐富多元的自然景觀，不論是蔚藍海洋、絢麗河川、茂盛山林均提供民眾可隨時親近大自然的生態資源，包括由公部門營運規劃的內政部營建署轄下設立的 9 座國家公園；林務局轄下的 18 處森林遊樂區、8 個自然教育中心、9 處生態教育館、3 處平地森林園區、4 處林業文化園區等，以及全臺超過 50 處的私人環境教育認證場所，均提供給民眾進行休閒與遊憩活動，這些地點的共同之處為具有生物多樣性的自然生態，另外還規劃有建築設施、旅宿、教室等場館，方便遊客進行戶外學習與體驗，亦為全民終身學習的優質場所。東勢林場由彰化縣農會經營管理，其林場面積廣達 225 公頃，負有中部陽明山之美名，充分具備自然生態環境的基礎，每年可吸引至少 10 萬名以上的遊客到訪，近年來也重視氣候變遷議題，關注國際趨勢，希望在社會與經濟面發揮影響力，結合東勢林場的各项資源，積極朝向場域的永續經營管理。

有鑑於此，東勢林場邀請國立臺中科技大學何昕家老師的團隊共同合作，逐步檢視東勢林場的 17 項永續發展目標 (SDGs)，彙整成《東勢林場永續發展目標自願檢視報告》，此份報告書截至 2022 年底止也是目前全臺公私部門戶外場域第一份的永續發展目標自願檢視報告書，拋磚引玉希望推動其他場域的經營管理者也進行永續發展目標的自願檢視，透過場域、管理者和遊客三方，強化其共同珍惜生態環境、尊重多元社會、經濟平衡發展三大目標，其中文化更是為影響關鍵與重要內涵，未來可推動全民的永續參與。

這是東勢林場對於永續發展自我覺察與檢視的一個開端，透過檢視，看見本身在永續發展目標 (SDGs) 的現狀與基礎，還可從中窺見下一步可以往哪裡走？希冀在這一條道路，可以呼朋引伴，一同相互攜手，邁向永續發展的方向與目標邁進。

01 消除貧窮



重要數據：

- 與國立教育廣播電臺合辦弱勢團體環境教育推廣活動共 283 人次
- 每年提供 8 名經濟弱勢學生工讀機會

1.1 目標精神與林場理念

台灣的永續發展目標 1 是終結貧窮，目的在強化弱勢群體社會經濟安全照顧服務，結合東勢林場一貫的經營理念「親切、自然」，提供給社會上弱勢群體享有體驗自然生態環境的優質服務，並結合公私部門的資源、財源，以及林場本身的人力、物力，協助不同的偏鄉和弱勢學生參與環境教育學習課程，提升學習者對自然生態的認識、友善的態度以及永續關懷環境的行動力。

在東勢林場的人力方面，持續擴大在地居民的工作機會，提供經濟弱勢學生入園工讀，未來也考慮提供獎學金嘉惠莘莘學子。在社區方面，林場曾與東勢地區在地果農共同舉辦農產品展售會，免費提供場內展售中心，販售當地農產品如梨子及橘子等水果。在遊客方面，凡領有身心障礙手冊者，本人及一位照顧者只需共同負擔 125 元即可入園體驗其大自然美景。

1.2 成果說明

舉辦弱勢族群環境教育推廣活動，自 2014 年起每年與國立教育廣播電臺彰化分臺共同舉辦夏令營活動，結合彰化農會及水土保持局台中分局等單位，提供數十位經濟弱勢學

生免費入園體驗學習，受惠對象包括家扶中心、教會學生、偏鄉小學，至今已累積有近千名同學參與。

相關報導

- 「精采一夏～水土保持夏令營」透過野菜認識永續環境 <https://reurl.cc/vmkK01>
- 東勢林場一日遊 教育電臺帶領孩童認識水土保持 <https://reurl.cc/de7qn2>



2022 年彰化縣基督教青年會混齡學生
免費參加暑期環境教育夏令營活動



02 消除飢餓



重要數據：

- 2022 新教案：參與食農教育課程共 200 人次
- 林場面積 225 公頃，全區無施用農藥及肥料，採完全有機種植方式

2.1 目標精神與林場理念

台灣永續發展目標 2 是消除飢餓，其目標的核心概念為確保糧食安全，促進永續農業。東勢林場的土地面積高達 225 公頃，是中台灣最美的森林生態花園，地點位於東勢區東方的大安溪畔，海拔 500-700 公尺，平均溫度在 20-25 度之間，氣候宜人，林場內滿山遍野的樹木花草，是許多野生動物的食物來源，其豐富多元的生態環境，採取「自然復育法」以保護動物們的棲息地，近年來更是透過有機無毒的方式進行棲地復育和維護，讓東勢林場成為台灣螢火蟲季的代名詞。在今年食農教育法通過之際，東勢林場立即結合園區內豐富多元的可食用植物，設計「神秘的野菜」環境教育課程，將園區內無毒理念作為永續農業的實踐傳達給民眾。

東勢林場在低碳生活的落實部分有，買當季、選當地，林場餐廳內的食材來源多採購自附近新社及東勢週邊農家所種植的農產品，在地食材佔餐廳食材比例約百分之 70，降低從產地到餐桌的食物里程，因為食物經過漫長的運送過程，一路上交通工具所消耗的汽油，和隨之產生的二氧化碳，會增加暖化對環境的衝擊，所以園區的食材多數採購自鄰近的農產品，目的在減少食物的碳足跡，讓東勢林場拒絕成

為地球暖化的幫兇！

2.2 成果說明

2022 年為讓更多民眾認識永續發展目標，東勢林場規劃新的環教教育課程「神秘的野菜」，目的在利用園區自然生長的各種野菜植物，結合戶外解說導覽，帶領學習者認識 SDGs2 的永續農業與食農教育的核心，藉由原住民的生態智慧，吃多少摘多少，反思現今慣行農法對土地環境造成的傷害，倡導民眾了解無毒有機等自然農法，體驗學習從產地到餐桌的食物利用方法，培養珍惜食物不浪費的美德。

相關報導

- 東勢林場教導雲林縣家扶中心的孩子們愛惜食物，落實永續環境
<https://reurl.cc/kq9mjr>





學生們在森林步道觀察記錄東勢林場的各種野菜植物



東勢林場可食野菜一隅：左圖為過溝菜蕨：右圖為魚腥草

03 良好健康和福祉



重要數據：

- 投保 600 萬公共意外責任險，保障遊客的人身安全
- 2021 年度共 130,806 人次到訪東勢林場

3.1 目標精神與林場理念

東勢林場可謂是中部最美麗の後花園，每年 2 月及 4 月是民眾入園的高峰期，2 月是櫻花季有單瓣的山櫻花、粉紅色的山櫻花、還有重瓣的八重櫻、富士櫻、吉野櫻等，吸引民眾至林場踏青，欣賞花團景簇的美麗山景，4-5 月滿山的白色油桐花，彷彿山頭渡上一層初雪，景緻宜人。這個季節同時也是著名的螢火蟲季，透過園區精心的復育和營造，提供最適合螢火蟲生長的棲地，在無人工光害的自然情境中，數以萬計的螢火蟲四處飛舞，吸引大量的遊客特別選在傍晚時段造訪；森林浴場是林場的主題特色，SPA 健康步道讓你恣意徜徉於森林芬多精中，沿途並設有各種植物解說牌，提供遊客享受知性與感性的森林浴，是民眾促進健康生活與福祉的首選。

此外，東勢林場更是經常結合特定節日如軍人節、教師節、護士節等，提供軍職、教職、醫護人員憑證件免費入園的優惠活動；幼童及 65 歲以上長者則提供門票半價的優惠，積極提升其他縣市民眾到訪東勢林場旅遊的意願。東勢在地居民則是憑身分證明得以 60 元的優惠票價入園，亦為敦親睦鄰的優惠措施。為維護所有遊客的安全與福祉，東勢林場在法規強制投保的公共意外責任險部分，投保高規

格的 600 萬元，其保障的等級等同於國內大型遊樂園，有別於一般的森林遊樂區投保 410 萬到 500 萬不等的公共意外責任險。由於林場內擁有大片森林，因此格外重視相關的安全設施，在園區內依消防法規設置消防栓、滅火器，並定期舉辦消防演練，以提高員工與遊客的安全意識。

相關報導

- 螢火蟲季 4 月登場！30 萬隻 " 黑翅螢 " 照亮東勢
<https://reurl.cc/OEQd37>
- 小孩暑假放電來這裡！東勢林場當山大王
<https://news.tvbs.com.tw/life/1849217>
- 東勢林場遊樂區歡慶開園 38 年！車牌或身分證對中 3、8 享門票與住宿優惠
<https://reurl.cc/QW42Db>
- 彰化社區來做伙 東勢林場有史以來最優惠
<https://reurl.cc/OErm4A> 是非成敗轉頭空



軍教優惠活動
軍人節 & 教師節
 9月3日 9月28日

凡節日當天，憑軍教職務身分證明文件

本人免費入園
 當日同行者人員以125元優惠票入場（每證限1台轎車）

9月份入園優惠
 凡九月份，憑軍教職務身分證明文件
 本人入園優惠票價 125元
 同行人員入園優惠票價 200元
 （每證限一台轎車）

9月份住宿優惠
 凡九月份，憑軍教職務身分證明文件
 平日（週日至週四）住宿
 原價享7折優惠
 每證以2間為限，每日限量10間
 （三天以上連假不適用）

以上優惠方案可配合交通部觀光局「悠遊國旅」相關優惠活動。
 其他活動相關訊息，請參閱東勢林場官網。

東勢林場配合特定節日提供特殊身分人員
 享有免費入園優惠活動


新光產物保險
投保證明書

投保險種：公共意外責任保險
 保單號碼：131911AHP0000716
 被保險人：彰化縣農會東勢林場

營業處所：台中市東勢區勢林街6-1號(含園區212公頃)

保險金額：
 每一個人身體傷亡：NTD6,000,000*
 每一意外事故傷亡：NTD60,000,000*
 每一意外事故財損：NTD6,000,000*
 保險期間內最高賠償責任：NTD96,000,000*

保險期間：
 自民國 111 年 09 月 15 日 12 時起
 至民國 112 年 09 月 15 日 12 時止

 新光產物保險股份有限公司
 中華民國 111 年 09 月 15 日 立
(本保險之承保範圍仍以保險單所載者為準)

東勢林場公共意外責任險保單



04 優質教育



重要數據：

- 2013 年通過環境教育認證場所，已持續運作 9 年
- 2021 年度共 1,093 人次參與環境教育課程

4.1 目標精神與林場理念

園區內擁有專業環教人員及導覽解說服務，課程教案多元有趣，分別提供不同年齡層需求的課程規劃，提供公私部門或企業團體辦理各階層學員的戶外教學及環境教育時數認證等教學活動，更是國內各中小學戶外教學場所的首選，也是社會大眾接近自然，認識生態的最佳場域。東勢林場擁有豐富且多元的自然生態，可針對不同年齡層的學習者設計與規劃適當的環境教育課程，包括國小低年級的學生，透過戶外觀察和解說，引領孩子們體驗自然環境中的奧妙與趣味性；中高年級則是利用戶外學習與引導，帶領學生透過與學員們間討論、分享，培養學生們細心觀察與發現問題的能力，挖掘自然生態與物種間的關聯性；國高中生則是透過教案走進森林，利用戶外實地情境學習，連結環境議題，培養解決問題的能力；社會人士或高齡團體的學習者，則透過遊戲的方式，在輕鬆愉悅的情境下快樂的學習，以娛教於樂的心態體驗自然環境所帶來的美好體驗。

4.2 成果說明

水土保持與定向運動教案：定向越野運動是國際性運動比賽項目，除了體力競賽外，還結合識圖、方向判斷能力，與位置的選擇能力，是屬於智慧型的運動項目，透過運動的過程中，

來瞭解水土保持及環境生態，再經過水保教師的啟發、引導，結合戶外水土保持教室的解說，進行實際觀察，進而達成水土保持與環境教育學習的目的，自 2018 年環境教育設施場所認證展延以來，參加水土保持與定向運動的學生與民眾累計高達 3,516 人次參與。

保護棲息地教案：從情境故事、角色扮演(小草、灌木、喬木、小水滴及樵夫等角色)遊戲，了解森林具有保護水土的功能，再帶學習者到戶外實地觀察水土保持設施，了解水土保持的重要性，進而產生保護森林樹木的態度及行動，受惠的人數自 2018 年至今已有 827 人次。

留住水與土教案：透過課程設計的學習活動，能讓學員了解因應台灣地形、氣候的特性，在開發山坡地時，如何作完善的規劃才能永保生活安康，並建立日常生活中如何做好節約用水、用電、節約能源之永續生態環境的態度，從 2018 年開始，共有 854 人次申請參與此項環境教育課程。

2022 年 7 月審核通過的新教案為「神秘的野菜」與「這是誰的家」兩套環境教育課程，結合聯合國永續發展目標 SDGs 作為課程設計與學習的核心，獲得許多單位的諮詢與申請，截至 9 月底，分別有 156 人次及 72 人次參與過兩套新課程，提升學習者對 SDGs2 消除飢

餓的永續農業、SDGs15 陸域生命之生物多樣性的認識與了解。

相關報導

- 環境教育跨域研習 中市國教輔導團走訪東勢林場 <https://reurl.cc/rZ5vKx>
- 「經營自然、創造自然」的東勢林場遊樂區 <https://reurl.cc/eWDyKQ>



東勢林場的環境教育講師帶領學生走訪步道，同學們記錄「這是誰的家」觀察學習單



臺中烏日九德國小學生體驗環教新課程「神秘的野菜」



環境教育設施場所認證證書

05 性別平等



重要數據：

- 東勢林場職員共計 49 位，男性 24 位，女性 25 位
- 園區志工人數共 176 位，男性 85 位，女性 91 位

5.1 目標精神與林場理念

性別工作平等法是為保障性別工作權之平等，貫徹憲法消除性別歧視、促進性別地位實質平等之精神而特別制定的。東勢林場隨時依據新增修的條文予以調整員工的權益，落實雇主對勞工的承諾與保障。東勢林場不論在員工人數的男女比例均等，就連園區所招募的志工人數的男女比例也相當，有別於一般工作場所通常女性人數高於男性的現象。

在園區設施方面，由於遊客人數眾多，對於衛生設施的需求，更需要林場細心的規劃，避免女性遊客在使用公廁時產生的不便與久候。尤其是每年的櫻花季、油桐花季、螢火蟲季等活動，吸引大量遊客入園賞美景，因此林場特別注重公廁的女性如廁間數，擴建女廁設施，以滿足遊客們的生理需求。



東勢林場特別擴建女性公廁間數
造福女性遊客避免久候



06 潔淨水與衛生



重要數據：

- 林場內的廢水處理廠平均每日可處理 250 噸
- 園區內廁所共計 14 座，合計 143 間廁所，滿足遊客的生理需求

6.1 目標精神與林場理念

東勢林場很早就安裝節水設備，將水龍頭做節水霧化裝置，並降低馬桶水位及裝置節流器，可減少每日自來水的用水量。林場的土地面積有 225 公頃，是一座巨大且天然的雨水回收站，其地底下也提供豐沛的地下水資源，彷彿一座大型的雨撲滿，因此園區內的灌溉用水也會以抽取部份地下水的方式加以循環再利用，可降低自來水的使用量。

園區內飲水機有 5 處，熱開水供應站也有 5 處，依照規定按時更換濾心等耗材，並定期檢測水質，以確保遊客與員工飲用水的需求與安全。園區內廁所共計 14 座，合計 143 間廁所，含小便斗 49 個，男廁 30 間、女廁 58 間、無障礙 5 間及親子廁所 1 間，以滿足遊客的生理與衛生需求。園區內所使用的垃圾袋、清潔用品、洗滌劑依照綠色採購、綠色辦公的目標，採用具環保標章的產品，落實對環境的永續與維護。園區內建置污水處理設施，專門處理所排放之污水，減少生活污水排放至鄰近溪溝的可能。

台灣平均降雨量高達 2500 公釐，卻因為地勢高聳、河川坡陡水流湍急，約有 70% 的雨水都流入大海，被列為世界排名第 18 位缺水國家，東勢林場每年有高達十五萬名的遊客入園，在用水方面需耗費相當大的資源與費用，

有鑑於聯合國永續發展目標的推動，東勢林場未來也將著重在園區內的水資源規劃與中水再利用，落實愛水、惜水的永續發展目標。



東勢林場園區內的廢水處理設備

07 可負擔的潔淨能源



重要數據：

- 設置太陽能發電機組一套，發電量為 4000w/ 天

7.1 目標精神與林場理念

林場在園區內設置太陽能發電機組一套，發電量為 4000w/ 天，提供民眾使用泡腳池的夜間用電。目前已有綠能發電的廠商前來接洽，未來將規劃於停車場，設置太陽能發電機組，進行商業規模發電，朝向 2050 淨零碳排的目標躍進。

東勢林場有設置烤肉區域及露營區域，提供民眾更多元的休閒娛樂設施，為節能與節電，園區安裝定時關關，夜間的熄燈時間，烤肉區是 23:00；露營區為凌晨 01:00，同時也降低戶外遊憩的音量，以維護遊客的睡眠品質與環境的安寧。

未來林場計畫將新增與潔淨能源相關的環境教育課程教案，提供學生和一般民眾學習的機會。



東勢林場裝設太陽能發電機組提供泡腳池區域的夜間照明

08 尊嚴就業與經濟發展



重要數據：

- 園區內常態工作人力超過 100 位

8.1 目標精神與林場理念

聯合國永續發展目標 8 是「促進包容且永續的經濟成長，讓每個人都有一份好工作」，東勢林場隸屬於彰化縣農會所附屬之單位，雖為公益社團法人經營，但仍需以永續經營及持續獲利為經營目標，結合園區廣達 225 公頃的土地，規劃遊憩區用地 30 餘公頃，其餘為水土保持戶外教室，專職員工共有 49 位，以及志工 176 位，合計 225 位人力。本園區為達敦親睦鄰，及促進在地就業機會，多數聘用在地居民擔任園區清潔及房務整理工作，提高鄰近居民的在地就業機會，針對弱勢條件者還有增設聘用條款，充分善盡社會責任，本場域對於原住民、新住民及身心障礙者並無差別待遇，並視業務之需要，還可增加臨時聘所用之人才。東勢林場在應聘所有的工作人員時，除了依照勞動基準法規定之外，並未增設年齡上的限定。



美麗和善的接待人員與認真
辛勞的林場工務人員



09 產業創新與基礎設施

9



重要數據：

- 2021 年斥資 6000 萬設立全台最大戶外體能訓練場
- 天空步道全長 700 公尺，全程步行約 10 分鐘

9.1 目標精神與林場理念

東勢林場擁有美麗的戶外景緻，廣大的森林步道區域，可提供團體遊客預約導覽，會有專業的志工導覽講師為遊客們解說林場的特色和自然生態，為提供遊客更多的服務，園區還設置了部分的解說牌，結合手機的 app 功能，遊客們只需要掃描 QR-code 即可獲取相關的資訊，滿足遊客們的需求與求知慾。

此外，東勢林場為一個營利事業單位，因此所有遊客需要購票進場遊玩或在園區內進行消費，本場域除了提供紙本的發票之外，近年也隨者資訊科技的進步，提供遊客電子發票的需求，遊客可於購票時出示手機載具，將電子發票儲存於雲端，減少紙本印刷的浪費。為達節能減碳目標，東勢林場也是一個辦公室區域，力求減少無紙化，凡是場域內所進行的環境教育活動的回饋單填寫，已不再列印紙本，而是請參與單位在活動結束後，填寫電子問卷表單，由本單位專責人員於課後彙整出活動參與的各項報表。東勢林場是中部地區知名的環境教育設施場所，每年到本園區進行參訪的各級學校師生或團體人數非常多，為服務更多的學習需求，林場近年來已陸續將園區的所有資訊、教案和學習單於官網上公告，未來將持續健全網站的功能，以服務全台各地的遊客和學習需求。

東勢林場於 2021 年 9 月斥資六千萬經費建立完成占地約 1.6 公頃的體能訓練區，運用大量的繩索和原木，搭建許多的山訓設施，適合各個年齡層的遊客與學生來體驗，可以啟發每個人身體的協調能力與平衡感，而團體方式的體能訓練活動可以幫助個人克服冒險與團隊成長的障礙，在挑戰過程中面對困難，更能在伙伴的鼓勵與協助下，完成目標，此項新建設施啟用一年以來，已經成為繼環境教育課程後，最受學生歡迎的活動項目。





2021 年啟用的天空步道全長 700 公尺，全程步行約 10 分鐘



占地 1.6 公頃的戶外體能訓練場頗受學生喜愛

10 減少不平等

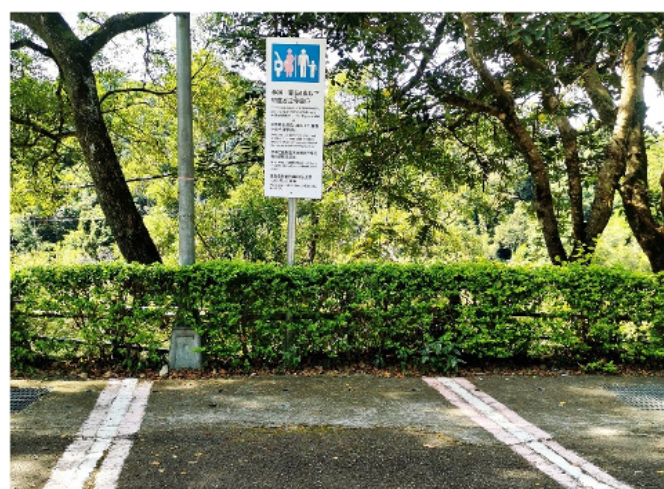


10.1 目標精神與林場理念

東勢林場為照顧幼童及 65 歲以上長者，貼心提供門票半價的優惠；凡領有身心障礙手冊者，本人及一位照顧者只需共同負擔 125 元即可入園體驗，充分照顧社會弱勢的族群，園區內也精心規劃林場內的設施，例如針對高齡者或肢體障礙人士，提供輪椅或電動車接駁服務，以滿足不同年齡層的遊憩需求。



園區有醒目可見的無障礙廁所的告示牌及無障礙設施



林場幅員廣大，每一區均有提供婦幼及殘障專屬的停車位



戶外森林步道設置導覽解說牌，提供給所有蒞臨東勢林場的民眾閱讀



11 永續城市與社區



重要數據：

- 2022 節能減碳專案，累計 4,862 人次搭乘大眾交通運輸免費入園
- 榮獲行政院農業委員會水土保持局優良戶外教室之殊榮

11.1 目標精神與林場理念

為因應氣候變遷與全球暖化，台灣產業綠色經營化已是不可逆的趨勢，政府鼓勵台灣產業從低碳耗能轉型開始，逐步建立永續城市，從國家到城市，從中央到地方政府，從企業到個人，把淨零碳排等永續概念植入每個人的 DNA 中，成功建立台灣各地的永續城市。東勢林場今年推出節能減碳專案，從 6 月 15 日起至年底 12 月 31 日，首度推出搭乘豐原客運免費入園，提醒民眾改變以往開車入園的方式，改搭乘大眾運輸工具，減少汽車溫室氣體的碳排放，將綠色旅遊的概念從個人推廣至城市、社區，今年參與綠色旅遊的民眾截至 10 月 9 日截稿為止，已累計高達 4,862 人次。在減塑行動上，園區內針對餐廳及客房已減少提供一次性備品及餐具，並鼓勵住宿的旅客自備餐具及盥洗用具。

行政院農業委員會水土保持局與東勢林場合作，在園區內的四角林規劃「水土保持戶外教室」，多年來持續進行相關的課程與活動，致力提升民眾對於水土保持的認知與災害防治的重要性，更是榮獲水土保持局優良戶外教室之殊榮。自工業革命以來，由於人類持續的開發與建設，地球暖化的速度加劇，溫室氣體的濃度未見減緩，因此全球極端天氣對民眾生活產生嚴重影響，透過水土保持戶外教室的課程，

以及每年持續舉辦的專業志工講師增能培訓，未來本園區將會把東勢林場的森林、土壤、保水等重要資源與概念宣導給每一位到東勢林場的遊客，共同愛護園區內廣達 225 公頃的珍貴土地及自然資源，進而提升民眾永續家園的環境素養。

相關報導

- 臺中市水土保持戶外教室（東勢林場）
<https://reurl.cc/eWDe1L>

節能減碳專案 111年6月15日 ~111年12月31日止

響應政府
節能減碳政策
搭乘豐原客運
209車次
免費入園

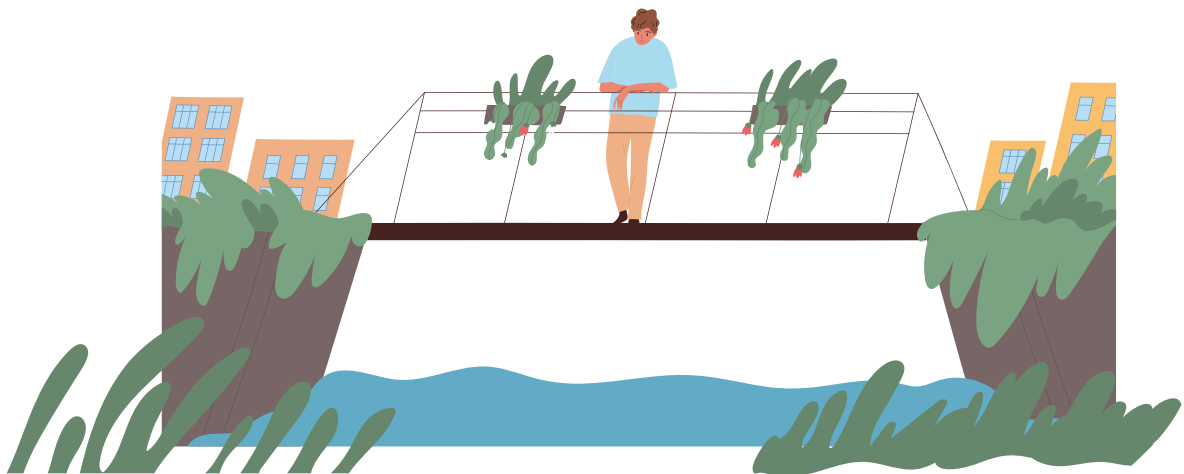
搭 豐原客運 到 東勢林場

活動快訊
東勢啤酒節
Klook 獨家訂購
500元

東勢林場響應政府節能減碳政策推出民眾搭乘大眾運輸工具可享免費入園專案



水保局於東勢林場四角林野溪建置三種木格框、栽植槽、砌石護岸等水保設施



12 負責任的消費與生產

12



重要數據：

- 林場內有 15 種以上可食用野菜，僅採摘嫩葉進行教學，尊重並珍惜自然資源

12.1 目標精神與林場理念

聯合國永續發展目標 SDGs12 的核心概念是自然資源的永續管理與減少廢棄物，在東勢林場的落實方式就是要善盡管理與永續經營林場內的所有自然資源與生態環境，包括土壤、水、動物、植物等，簡言之，林場內的一草一木、任何生命都是東勢林場需要去重視與珍惜的，因此園區內無施用農藥及化學肥料，採有機種植的方式，以維護林場內的自然生態，多年來，螢火蟲的棲地復育有成也是林場落實有機種植的成果，每年四月起的螢火蟲季，超過二十萬隻的螢火蟲滿山飛舞，吸引眾多的遊客蒞臨就是深耕永續管理土地最好的證明。

東勢林場是為營業單位，土地面積 225 公頃仍需要建設開發來吸引遊客到訪，因此在園區內的部分場域必須滿足遊客的遊憩需求，例如餐廳、木屋客房區、露營區、泡足區等，為減少浪費與資源循環的再利用，林場早已開始逐步朝綠色消費的目標邁進，包括園區內用品的採購，另外為減少垃圾及廢棄物的產生，員工會同時將落葉、生廚餘及雜草等收集起來，集中堆放並製作成有機堆肥，除了可減少垃圾量還能夠運用有機肥料作為林木植物的養分，形成資源循環再利用。

園區內除了鬱鬱蔥蔥的樹木之外，地面上草本植物的生長隨處可見，現在原住民生態智慧的傳承在本林場也成為環境教育的特色課程之一，經過志工老師們的觀察與盤點，我們發現東勢林場至少擁有十數種以上的可食用植物，也就是俗稱的野菜，今年林場特別將種類豐富的野菜規劃成環境教育課程「神秘的野菜」，透過志工老師們的帶領和解說，引導學習者認識林場中各種可食的蔬菜，同時結合永續發展目標 2 消除飢餓，把從產地到餐桌的概念介紹給學習者，讓大家了解土壤與農業之間的緊密連結，以及環境友善對飲食健康和消費生產的重要性。



13 氣候行動

13



重要數據：

- 結合中部 TOYOYA 汽車公司已種植 100 株台灣原生種毛柿樹

13.1 目標精神與林場理念

園區內造林面積達 200 公頃，每年除枯枝及側枝的修剪外，少有疏伐狀況。近年來每年配合企業廠商積極進行節能減碳環保月的植樹運動。

政府訂定 2050 年淨零排放路徑，東勢林場近年來也朝向淨零碳排的方向努力，包括綠色採購、綠色辦公等措施，以落實低碳永續的目標。林場土地面積廣達 225 公頃，園區內的各處安檢需要以機車的方式進行各方巡檢，初期已先行採購一輛電動機車，確實減少園區內機車二氧化碳的排放，並縮減油資費用的支出，未來將持續進行電動機車的綠色採購，逐步汰換園區的交通公務車及汽柴油工作車輛，落實綠色辦公的節能減碳政策。日前也有太陽能光電廠商前來接洽，計畫於停車場設置太陽能發電機組，進行商業運轉規模的綠能發電。

臺灣面臨 2050 淨零排放的目標，乃跨世代、跨領域、跨國際之轉型工程，政府將建構科技研發及氣候法制等兩大面向之基礎環境，推動能源、產業、生活、社會等四大轉型策略，逐步實現 2050 淨零排放之永續社會。在政府積極推動 2050 淨零轉型，現已提出「十二項關鍵戰略」，以落實淨零轉型之長期願景目標，東勢林場擁有 200 公頃的造林面積，極具有豐

富的森林碳匯潛力，將積極與企業、公部門及學術單位接洽，擬定未來的氣候行動，充分發揮林場的綠色固碳商機。



勢林場將園區內的工作車轉換為電動車，減少二氧化碳的排放



中部 TOYOTA 汽車公司員工與東勢林場合作種植
100 株台灣原生種毛柿木幼苗



14 水下生命

14



重要數據：

- 台灣第一座側坡迂迴式的魚道，讓魚蝦可以逆流而上回到原生地

14.1 目標精神與林場理念

東勢林場位於台中市東勢區，面積有 225 公頃，地處海拔 500 至 700 公尺之間的山坡地，鑒於其豐富多元的地形地貌，行政院農業委員會水土保持局特別在東勢林場成立戶外水保教室，規劃設立多項水保設施。東勢林場園區內共有三個集水區，分別為四角林、苦林坑及大安溪集水區，其中四角林野溪所屬之雙溪流域，屬台灣東北部溫暖濕潤之氣候區，年平均溫度分布約在 15 至 28°C 間，其雨量充沛，年降雨量約在 3000 毫米以上。東勢林場四角林野溪為經年有水之常流河，水流量主要即源自於集水區之降水量，在颱風豪雨時節，東勢區東勢林場溪坑溪之溪水會挾帶大量砂石順勢而下，經常會沖毀溪岸護堤及造成河床淤積之情形，為避免豪雨沖蝕及地滑，透過水土保持工法整治山林，林木調節氣候，以及建設各種側溝引流水路，包括魚道、五種類型護岸、水路域動物通道等，除了可以孕育生態，也避免水直接沖刷路面，保護園區內大量的植被與昆蟲，減少動物們棲息地的破壞，目的在於提供民眾觀摩學習水土保持的示範教育場所。在 1999 年發生 921 大地震，當時中部地區受損嚴重，東勢林場部分地段也發生嚴重的地滑現象，導致森林浴場二八甲區地層滑動，接著隔年的超大豪雨，又造成洪水及崩塌，造成土壤的流失，

水保局與林場持續推動水保設施的改善計畫，同時構築平台、山邊溝、園內道、防砂壩、果園安全排水設施、路面植草、L 型側溝、景觀造林（油桐、樟樹、楓香、烏心石等）、植生綠美化、原生植物群落、生態農塘及螢火蟲棲地保育等工程的落實與精進，讓四角林野溪周邊與林場形成共生的生態聚落，讓水下的生物生生不息。



東勢林場園區內的水下生物物種

台灣鬚鱘 (特有種)	明潭吻鰕虎 (特有種)	極樂吻鰕虎
粗糙沼蝦	假鋸齒米蝦	鋸齒新米蝦
拉氏明溪蟹	川蜷	瘤蜷
台灣椎實螺	馬口魚	高山鯛魚 (苦花)



台灣第一座側坡迂迴式的魚梯



15 陸域生命

15



重要數據：

- 火金姑棲地復育有成，20 萬隻黑翅螢火蟲夜間穿梭飛舞
- 中部地區面積最廣、生態資源最豐富的生物多樣性私人經營場域

15.1 目標精神與林場理念

東勢林場佔地超過 200 公頃，園區內大量的樹木、花草、土壤，許多區域更是少有遊客經過，因此可謂是野生動物最佳的棲息居住地，不論是空中、地上甚至是地底下，隱藏成千上萬的生命，是遊客們絕佳觀察生物多樣性的自然生態場域。為維護其自然環境，減少人為的干擾，園區內隨處可見警告標誌牌，提醒入園的遊客們園內花木景觀栽植不易，請勿攀折踐踏，也禁止採摘園區內林木、花果等植物，還有切勿捕捉昆蟲、野生動物等，目的在讓大家都學習尊重生命。此外，園區內設有露營區域，也嚴禁遊客在場內從事任何施放、潑灑粉塵、任意燃放炮竹、煙火、甩火、天燈等相關活動，在營火場區域內的任何活動需依照營火場使用規範才能進行，同時也會有專責人員隨時留意，減少可能之意外。

東勢林場多年來致力於園區的生態維護及棲地營造，無農業及工業汙染，非常適合進行生物多樣性推廣任務，例如林場曾經記錄到的蝴蝶種類就超過 140 種，尤以螢火蟲復育成績卓越，其數量粗估超過二十萬隻更是大家有目共睹。林場內的生物多樣性是相當珍貴的生物資源，未來林場將持續進行生物多樣性的觀察、監測、記錄和大數據庫的資料建置，並與學術

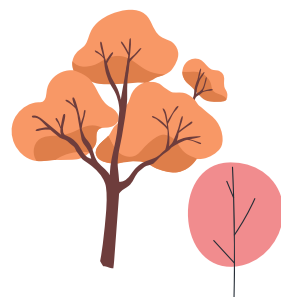
單位或附近的國中小進行合作，共同為東勢林場陸域生命的永續發展貢獻心力。

相關報導

- 20 多萬隻火金姑大爆發 東勢林場閃亮亮
<https://reurl.cc/GXAWRp>
- 東勢林場·遇見森林中的金色螢河海
<https://journey.tw/tsfa-taichung/>
- 夜幕低垂後.....
<https://reurl.cc/GXGV8p>



東勢林場山窗螢成蟲模樣



東勢林場之生物多樣性

哺乳類	鳥類	昆蟲類	蛇、蛙類	木本植物	草本植物
山羌	大冠鷲	黑翅螢	莫氏樹蛙	台灣肖楠	朱槿
食蟹螞	黑冠麻鷲	黃緣螢	澤蛙	楓樹	山芹菜
穿山甲	竹雞	台灣窗螢	貢德氏赤蛙	油桐	火炭母草
赤腹松鼠	小彎嘴畫眉	紅胸黑翅螢	拉都希式赤蛙	楓香	魚腥草
鼬獾	紅嘴黑鵝	擬紋螢	面天樹蛙	烏心石	車前草
白鼻心	斑頸鳩	大 / 小端黑螢	黑蒙西式小雨蛙	光臘樹	龍葵
大赤鼯鼠	白頭翁	獨角仙	斯紋豪氏赤蛙	黑檀	大花咸豐草
田鼯鼠	五色鳥	鍬形蟲	盤古蟾蜍	梅樹	雷公根
台灣葉鼻	綠繡眼	琉璃紋鳳蝶	黑眶蟾蜍	櫻花樹	野薑花
赤背條鼠	山紅頭	橙帶藍尺蛾	褐樹蛙	無患子	酢醬草
溝鼠	小雨燕	紋白蝶	日本樹蛙	桂花樹	姑婆芋
台灣鼯鼠	斑紋鳩鷲	白波紋小灰蝶	花浪蛇	胭脂樹	昭和草
山豬	粉紅鸚嘴	紫豔星大天牛	雨傘節	錫蘭橄欖	象草



可愛的角金龜



模樣迷人的褐樹蛙



大白斑蝶金黃色的吊蛹體

16 和平正義與有利的制度

16



重要數據：

- 林場最資深員工任職 38 年，服務 30 年以上員工有 10 位

16.1 目標精神與林場理念

東勢林場在工作場域內的人員配置為，場長一位，另有三位副場長，分別負責林區業務、場方行政庶務及經營業務等，職員共計約 50 位，彼此分工明確且相互合作共同負責場域營運、維護及教學等所有林場內的相關職務，為維護員工的工作權益，員工可依狀況，自行投訴，並成立委員會進行審理。各項業務的主管及職員維持良好的溝通管道，彼此相互協調其工作職掌，同時也提供良好的員工福利及志工福利，因此每年吸引許多退休人士加入林場的志工行列。在職工部分，同事間的互動良好，提供許多原住民、新住民加入工作職場及婦女二度就業的機會，促進不同族群間工作權利的和平與正義。

東勢林場位於臺中市近郊，交通方便，有中部陽明山的美名，林場內幅員遼闊，經常參與地方性的大型活動，曾參與多次臺中市政府元宵節燈會，並出資贊助元宵提燈的製作經費。過去林場在和平正義的議題上比較沒有實際參與的相關經驗，未來將透過與國立台中教育大學合作永續發展目標 SDGs 的審視計畫，持續推動和關注公平正義的活動與發展。



工作團隊合照 _ 溫馨友愛的
東勢林場大家族



17 夥伴關係

17



重要數據：

- 連續 12 屆辦理彰化縣幼童軍宿營活動
- 東勢林場與水土保持局合作設立水土保持戶外教室園區逾 25 年

17.1 目標精神與林場理念

東勢林場擁有珍貴且豐富的自然生態環境，多年來一直與鄰近環教場域結盟，提供資源共享，並與行政院農業委員會的水土保持局及行政院環境保護署建立夥伴關係，成立水土保持戶外教室及設置環境教育設施場所。每年向水保局及環保署提出計畫並申請活動經費，舉辦各項地質錯動、水土保持、生態維護等相關的營隊活動，擔任中部地區推動災害防治及環境教育宣導的任務。

近年來中部地區也增設許多環境教育設施場所，林場結合附近鄰近的環教場域，如友達光電、石岡壩水源特定區水資源回收中心、台電馬鞍壩生態園區共享人員訓練機制，多次合作辦理環教人員訓練及增能活動。

另外林場也與國立台中科技大學建立合作夥伴關係，與中科大偕同，針對本場域內植物資源及生態資源，設計規劃新的環境教育教學方案，並提供解說人員訓練及教材活化等多元教學，使環境教育教案成為環保署環境教育設施場所內重要教學資源。

東勢林場已連續辦理 12 屆的彰化縣幼童軍宿營活動，由場方提供優質環教場域，供彰化縣的幼童軍使用，既可促成弱勢團體以較優

惠的經費，參與宿營的活動並同時教化學童們認識大自然的生物多樣性。國立教育廣播電臺彰化分台每年也與東勢林場共同舉辦夏令營活動，提供許多弱勢團體的學童親近大自然的難得體驗。

東勢林場長期以來一直在推動社會責任，包括環境教育的宣導與推廣、提供經濟及社會弱勢團體對自然關懷與維護的學習機會，未來林場持續推動與更多公私部門的單位或團體的互動與合作，共同實踐永續發展的任務。

相關報導

- 109 年水土保持戶外教室改善工程
<https://reurl.cc/Ydk7kO>
- 水土保持志工回訓增能活動
<https://reurl.cc/33xGqL>





2021 年東勢石城國小學童聆聽講師介紹水土保持箱籠護岸設施



2020 年東勢林場水土保持志工增能訓練

結語 永續發展的鑒往知來

透過東勢林場 SDGs 自願檢視報告，逐一檢視林場在十七項永續發展目標的執行內容與運作狀況，適時反映林場在環境、經濟與社會三大面向的各種作為，提供給經營管理者、員工與社會大眾實踐永續發展的反思，此次在蒐集資料、進行評估的過程中，發現相關資訊需要更加完善，包括相關的數據、圖片等，或是營運單位曾經辦理過的諸多活動，相關完整記錄各項活動進行時的基礎資料，在未來會是邁向永續發展鑒往知來的關鍵。

東勢林場自民國 73 年開始營運至今已邁入第 38 年；由水保局規劃設立的水土保持戶外教室園區也超過 25 年；申請成為環保署認證的環境教育設施場所也有 9 年的時間，這座歷史悠久的園區擁有非常豐富且多元的生態資源，因良好和善的工作環境而保有多位工作 30 年以上的資深員工，這些都可以算是東勢林場珍貴的自然與文化資產，如何將這些人文、自然景觀以及生物圖像彙整成數據資料庫，將是東勢林場未來應積極建構的目標之一。

雖然近 2 年受到 COVID-19 疫情的影響，遊客數銳減，但平均每年到訪東勢林場的遊客數至少都超過十萬名，這些龐大的基礎資料期待有賴於手機、科技資通訊的進步，可以建構客戶資料庫進行大數據分析，對應 SDG3 健康與福祉、SDG5 性別平等、SDG6 潔淨水與衛生、SDG10 減少不平等、SDG12 負責任消費與生產等五項指標，了解遊客入園遊憩的各種需求，包括各種年齡層如高齡者、婦幼、學生等族群潛在的軟體設施和硬體建設，提供營運管理者更優質和適切的服務品質。

東勢林場擁有超過 200 公頃的土地，涵蓋各種多元的生態環境，且蘊藏無數珍貴的生物多樣性，目前林場有關各種植物、野生動物的資料幾乎是來自於外部的學術單位或團體所做的生物調查，透過此次的 SDGs 自願檢視報告，建議東勢林場可以與附近的各級學校或學術單位合作，邀請專業領域的專家學者開設學生社團或志工增能的研習課程，長期且定期的進行各項生物觀察與監測記錄，有助於 SDG2 消除飢餓的子目標永續農業、SDG4 優質教育、SDG13 氣候行動、SDG14 水下生命、SDG15 陸域生命的生態保育和維護，確保林場生物多樣性的永續利用。

東勢林場的植林與造林、植被和土壤除了綠美化、降溫、水土保持、生物棲息地等功能之外，還兼具固碳的功效，蘊含綠碳商機，在臺灣 2050 年淨零碳排（碳中和）的能源轉型路徑中，林場符合森林碳匯的抵換標的，有利於企業的碳權或碳排抵銷，

亦可結合環境教育的課程方案，設計樹木的減碳學習教案，回應 SDG7 潔淨能源、SDG11 永續城市與社區、SDG13 氣候行動、SDG17 全球夥伴等永續發展目標，讓學習者透過林場的林木資源學習碳足跡的知識，關心極端天氣事件對人類造成的風險，並落實節能減碳的友善環境行動。

《東勢林場永續發展目標自願檢視報告》為全臺公私部門戶外場域第一份的永續發展目標自願檢視報告書，透過各項目標的檢視，除了可提供給林場的管理者或其他類似的自然生態場域作為營運管理的參考，更希望為臺灣及地球的萬物眾生貢獻一份心力，促進未來世代邁向永續發展。





東勢林場遊樂區 SDGs 永續發展目標 · 自願檢視報告

發行單位：東勢林場遊樂區
地 址：台灣台中市東勢區勢林街 6-1 號
電 話：04-25872191
傳 真：04-25888545
行政信箱：tsfa715@gmail.com
網 址：<https://www.tsfa.com.tw/>

指導單位：國立臺中科技大學通識教育中心
主 編：何昕家
作 者：陳韻彤 · 何青晏
排版設計：參柒設計

